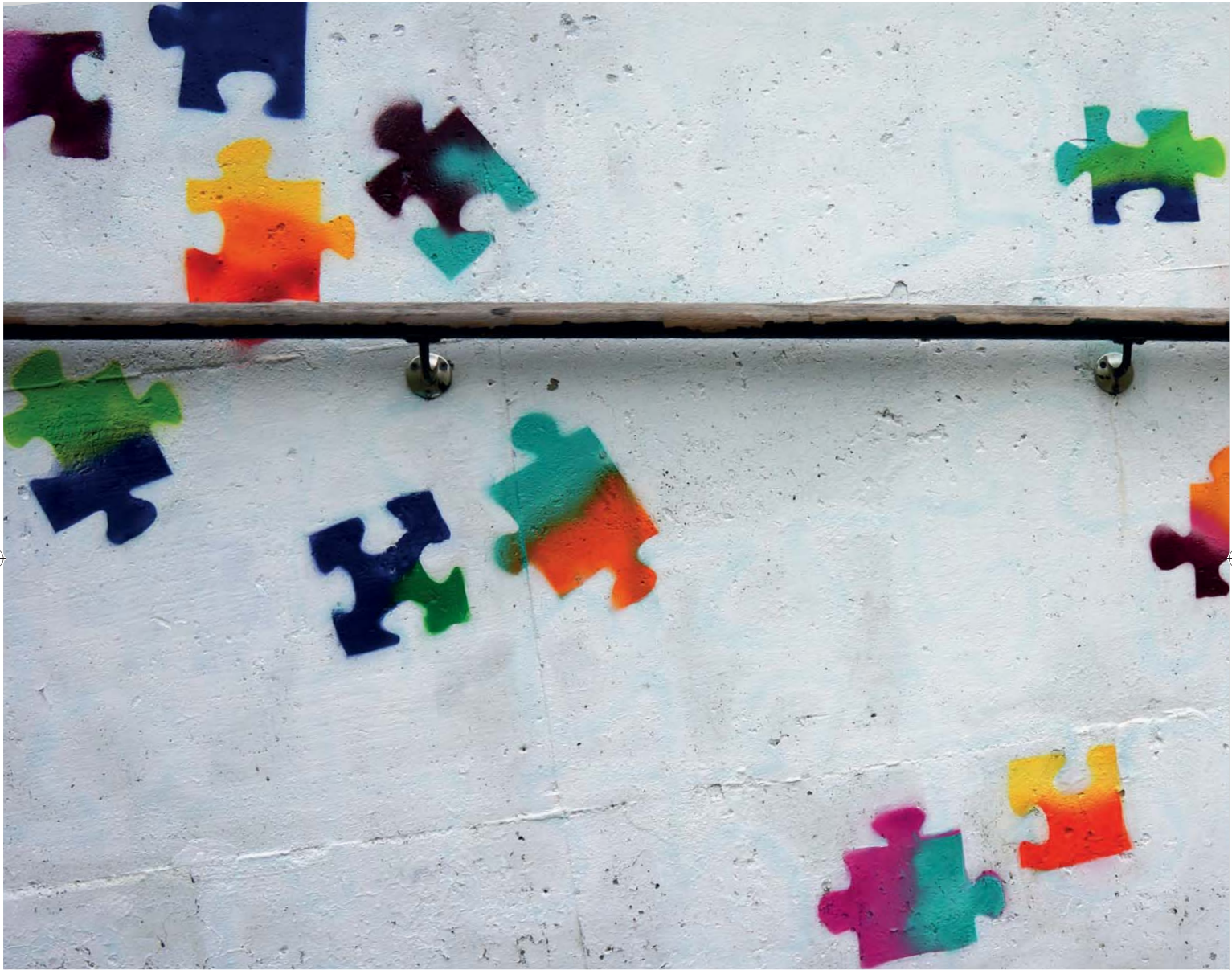




Asker
kommune



Temaplan for lokalsamfunnsutvikling på Borgen 2017-2020



Innhold

FORORD	5
1. INNLEDNING	6
1.1 Formål	7
2. LOKALSAMFUNNSUTVIKLING – ET OVERBLIKK	9
2.1 Ulike aktører	11
3. SAMSKAPING OG MEDBORGERSKAP	13
4. LOKALSAMFUNNSUTVIKLING PÅ BORGEN	15
4.1 Utfordringsbildet oppsummert	15
4.2 Mål	16
4.2.1 Hovedmål for lokalsamfunnsutviklingen	16
4.2.2 Temaplanen og andre prosesser	16
4.3. Innsatsområde 1: Samskaping og deltakelse	16
4.3.1 Mål	16
4.3.2 Tiltak, samskaping og deltakelse	16
4.3.3 Ønsket resultat	16
4.4. Innsatsområde 2: Sosiale og kulturelle aktiviteter	16
4.4.1 Mål	17
4.4.2 Mulige tiltak, sosiale og kulturelle aktiviteter	17
4.4.3 Ønsket resultat	17
4.5. Innsatsområde 3: Offentlige tjenester	17
4.5.1 Mål	17
4.5.2 Tiltak, offentlige tjenester	17
4.5.3 Ønsket resultat	17
4.6. Innsatsområde 4: Stedsutvikling	17
4.6.1 Mål	17
4.6.2 Tiltak, stedsutvikling	17
4.6.3 Ønsket resultat	17
5. HVORDAN OPPNÅ RESULTATER?	19
6. VEDLEGG	21
6.1. Ordforklaringer	21
6.2. Aktører	22
6.3. Sammenfatning av veikartet	23
6.4. Kart over området	26



Forord

Borgen er et område i Asker som ligger flott til med utsikt over bygda og fjorden. Befolkningen er mangfoldig og sammensatt, og beskriver områdets kvaliteter med stolthet. I følge brukerundersøkelser leverer virksomhetene gode tjenester til befolkningen. En av utfordringene i området er sosiale ulikheter. Det er mange barn som lever i familier med lavinntekt. Skoler og barnehager har lenge hatt fokus på dette. I tillegg har bekymring fra foreldre på Hagaløkka skole om at befolkningssammensetningen på Borgen ville påvirke barnas lærings- og oppvekstvilkår skapt politisk engasjement. Befolkningsutviklingen kunne føre til en barnegruppesammensetning som hadde overvekt av barn med bakgrunn fra ulike nasjoner.

Borgenområdet er det første området i Asker som får en egen temaplan for hvordan lokalsamfunnet skal videreutvikles. Temaplanen er resultatet av et pilotprosjekt om lokalsamfunnsutvikling og samskaping. Den anbefaler innsatsområder og tiltak som vil styrke en samskapende lokalsamfunnsutvikling på Borgen. Dette er relevant for andre områder i Asker kommune, også i kommunereformarbeidet. Erfaringene fra arbeidet vil føres videre i prosesser og saker om disse temaene.

Områdeutviklingen vil skje gjennom mange prosesser og tiltak. Noen har umiddelbar effekt, andre har effekt på lengre sikt. Temaplanen er et virkemiddel som, sammen med resultater fra andre prosesser, skal skape utvikling på Borgen.

Offentlige tjenester og stedsutvikling styres i overordnede prosesser, og planen gir innspill til disse. Det viktigste med denne planen er å foreslå tiltak som sikrer et aktivt, åpent og inkluderende lokalsamfunn, og slik også øke områdets attraktivitet. Rapporten *Livet på Borgen* ble laget som grunnlag for en kunnskapsbasert

utvikling. Funnene bekreftet at det finnes levekårsutfordringer i området, og nyanserte hva de består i. Noen myter ble knust, og noen funn var alvorlige. Rapporten avdekket også et ressursbilde som er viktig for den videre utviklingen av området. Samskappingsprosesser lokalt har fylt ut bildet med beboere og andre aktørers syn på hva som er utfordringer, ressurser og viktige tiltak. Det ble nedsatt et politisk ad hoc utvalg som har fulgt prosessene tett.

Mennesker med ulike forutsetninger, ressurser og utfordringer skal sikres likeverdige muligheter for deltakelse i samfunnet, tilhørighet til fellesskap og muligheter for mestring og utvikling. Et fremtidsrettet lokalsamfunn har kvaliteter som gjør at enkeltmennesker og grupper inkluderes i samfunnsdeltakelse på ulike nivåer. Ved å forstå forhold som påvirker mulighetene for samfunnsdeltakelse, og målrette tiltak, kan vi skape et inkluderende samfunn.

Det er allerede mange prosesser og tiltak som skaper utvikling på Borgen. Sluttrapporten for Borgenprosjektet oppsummerer disse. Store ressurser er satt inn i ulike utviklingsløp. Det er iverksatt umiddelbare tiltak innenfor skoler og barnehager. Asker kommunes tjenesteområder har fokus på å styrke levekår og utjevne konsekvenser av sosiale ulikheter for alle kommunens innbyggere. Det er flere innsatser innenfor tjenesteområdene helse og omsorg og oppvekst som piloteres på Borgen. For eksempel målrettede tiltak for å bedre oppvekstvilkårene til barn som lever i lavinntektsfamilier. Mange ressurser er allerede investert for å styrke møteplasser i Borgenområdet. Etablering av Drengrud idrettspark vil tilføre området nye kvaliteter og ressurser.

1. Innledning

Denne temaplanen definerer innsatsområdene for lokalsamfunnsutvikling¹ på Borgen. Den viser mål og tiltak som er spesifikke for Borgenområdet². Planen må sees i sammenheng med tiltak som fremmer gode oppvekstmiljø, levekår og bærekraftig stedsutvikling i hele Asker kommune.

Temaplanen gjelder fra 2017-2020. Planen peker på konkrete tiltak som skal gjennomføres av aktører i lokalsamfunnet, og/ eller Asker kommune. Målene er basert på føringer fra kommuneplanen, ulike kommunale strategier og handlingsprogrammet.

Grunnlaget for temaplanen er rapporten *Livet på Borgen*, flere samskappings- og dialogprosesser i lokalsamfunnet, og tett samarbeid med virksomhetsledere og rådgivere i Asker kommune.

Temaplanens strategiske forankring er bred, og omfatter blant annet sider ved samfunnsplanlegging. Lokalsamfunnsutvikling er løftet frem som et sentralt tema i Asker kommunes kommuneplan, i regional areal og transportplan og i intensjonsavtalen som ble vedtatt i forbindelse med kommunesammenslåing mellom Asker, Røyken og Hurum kommuner.

Følgende strategier er sentrale:

- Strategi for kvalitet i oppvekst
- Boligpolitisk strategi
- Kommunedelplan for folkehelse

- Kommunedelplan for idrett og friluftsliv
- Kulturplan
- Frivillighetsmeldingen

Oppvekststrategien skal sikre at barn i Asker får en best mulig oppvekst. Boligpolitisk strategi fremmer en sosialt bærekraftig bolig- og stedsutvikling.

Kommunedelplan for folkehelse og kommunedelplan for idrett og friluftsliv beskriver hvordan det kan planlegges for en helsefremmende tettstedsutvikling. Kulturplanen og frivillighetsmeldingen sikrer rammer og arenaer for kulturutøvelse og frivillighet.

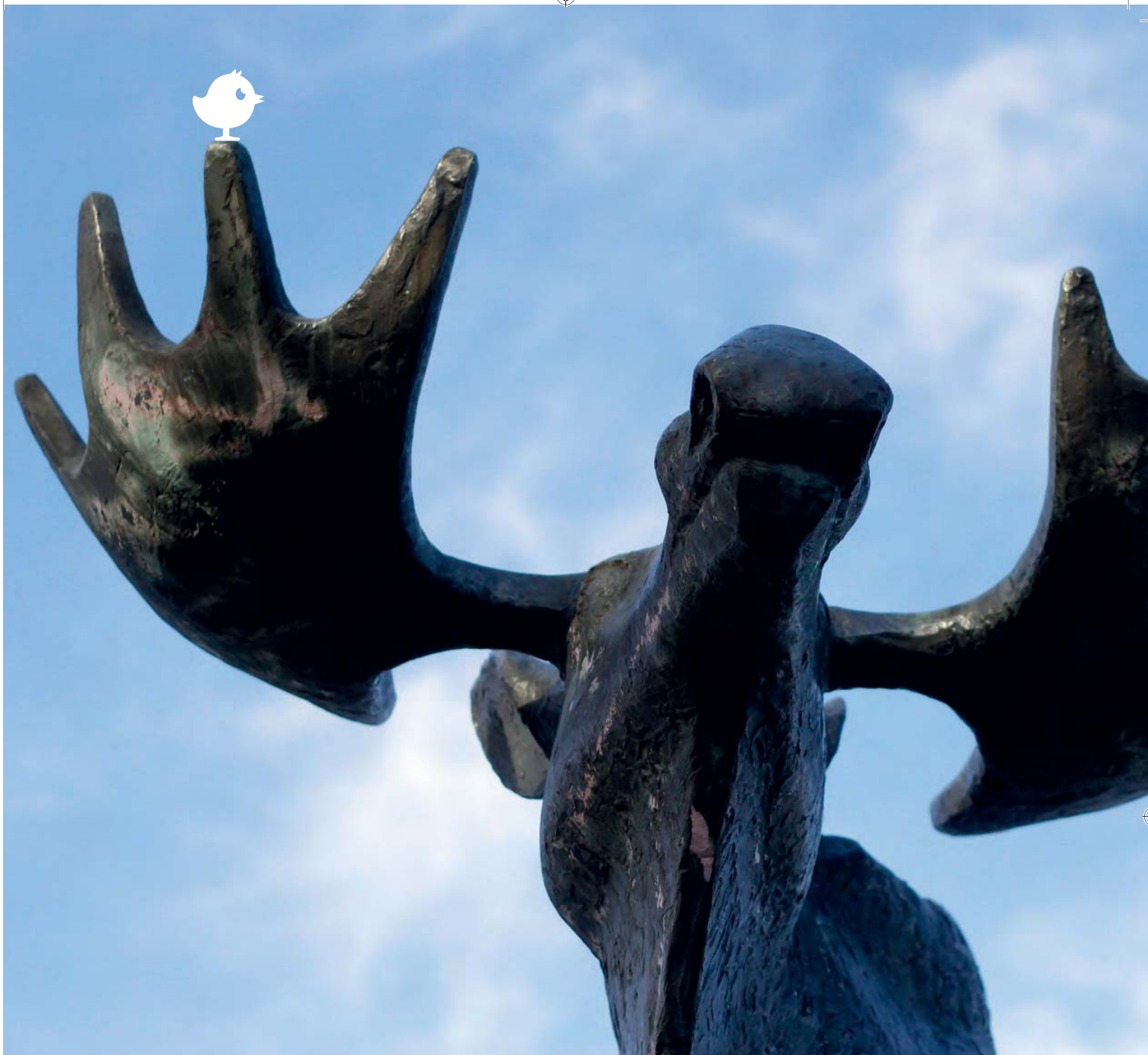
Enkelte problemstillinger som har vært sentrale i utviklingsarbeidet behandles spesielt i parallelle prosesser og saker og behandles derfor ikke i denne planen. De mest sentrale er:

- Strategi for skole- og barnehagekapasitet
- Implementering av boligpolitisk strategi
- Kommunedelplan for Asker sentrum
- Samskaping og medborgerskap

Strategi for kapasitet i barnehager og skoler vil se på skolekretsgrenser og vurdere retten til fritt skolevalg (høsten 2016). Planen skal først og fremst vurdere kapasitet, der skolekretsgrenser og eventuell rett til fritt skolevalg er mulige virkemidler. Bruken av slike virkemidler kan medføre endring i sammensetning av barnegruppene i skoler og barnehager i ulike deler av

¹ Begrepet «lokalsamfunn» brukes i denne planen om Borgenområdet som geografisk avgrenset sted og som sosialt miljø. «Lokalsamfunnsutvikling» i temaplanen omfatter primært de sosiale forholdene.

² Begrepet Borgenområdet ble i rapporten *Livet på Borgen* brukt om plansonene Askerlia/ Hagaløkka og Borgen. (Se kart i vedlegget) Som sted avgrenses det hovedsakelig av Bondivann, Drammensveien og Vardåsmarka. Som sosialt miljø er imidlertid ikke avgrensningen like klar. Borgen ungdomsskole har elever som bor i Hagaløkka, Rønningen og Vardåsen skolekrets. Det sosiale miljøet mellom ungdommene og familiene deres, gjør at stedets avgrensning mot vest er flytende og ikke lar seg fange av plansonedefinisjonen alene. Det har ikke avgjørende betydning for planens innhold at den geografiske avgrensningen ikke er helt presis, da de stedlige kvalitetene vil behandles i kommunedelplan for Asker sentrum, som vil se et større område, inkludert Borgenområdet, under ett.



kommunen. Implementering av Asker kommunes vedtatte boligpolitiske strategi påvirker befolknings-sammensetningen i ulike deler av kommunen.

Borgenområdet inngår i kommunedelplan for Asker sentrum som skal utarbeides i 2017-2018. Boligutvikling, nærmiljø og areal og transport vil være sentralt. Temaplanen vil inngå i kunnskapsgrunnlaget for kommunedelplanen.

Temaplanen sees derfor i sammenheng med allerede planlagte og iverksatte tiltak innenfor ulike samfunnsområder. (se «Sluttrapport for Borgenprosjektet» for oversikt).

1.1 FORMÅL

Formål med planen:

- A. Nedfelle en overordnet målsetting for lokalsamfunnsutviklingen som ulike aktører sammen kan bidra til å realisere.
- B. Anbefale noen innsatsområder for lokalsamfunns utvikling.
- C. Tydeliggjøre ansvarsdeling mellom ulike aktører.
- D. Gi innspill til områdeutviklingen på Borgen i kommunedelplan for Asker sentrum.
- E. Gi innspill til handlingsprogrammet.
- F. Gi føringer for utforming av aktuelle virksomhetsplaner.



2. Lokalsamfunnsutvikling – et overblikk

I kommuneplanen for Asker kommune er det definert en senterstruktur som gir rammer for lokalsamfunnsutvikling.

Lokalsamfunn i Asker utvikles med fokus på stedenes særpreg, og betydning som servicesentre, trafikknutepunkt og møteplass for lokalbefolkning og lokalt næringsliv. Gjennom samarbeid og samhandling mellom lokale aktører skal det skapes gode oppvekstvilkår, møteplasser for nabolaget, oversiktlige, trygge og robuste servicesentre for lokalbefolkningen.

Utvikling av lokalsamfunn har tre dimensjoner som må sees i sammenheng:

Tjenesteutvikling er Asker kommunes strategier og systemer for å sikre innbyggerne gode tjenester og helsefremmende lokalsamfunn. Utviklingen styres gjennom tjenesteområdene.

Stedsutvikling styres og utvikles gjennom overordnede planer som ser Asker kommune i en lokal, regional og nasjonal sammenheng.

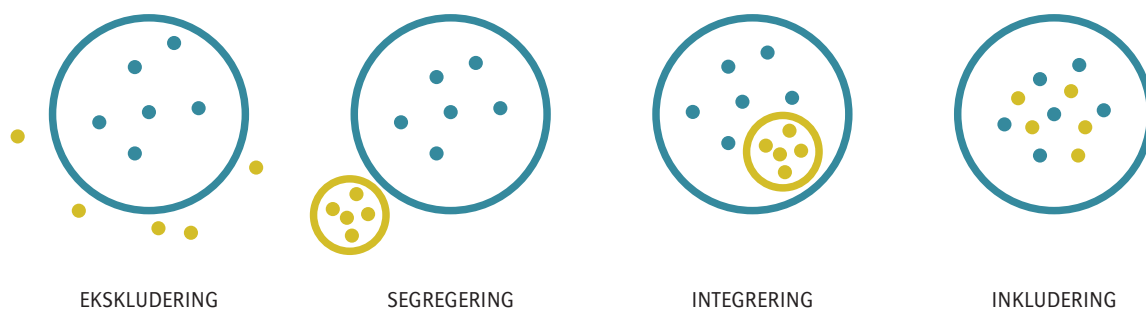
Sosial samhörighet og tilhörighet utvikles gjennom samskaping og deltakelse, sosiale og kulturelle aktiviteter.

Offentlige tjenester og stedsutvikling styres i overordnede prosesser, og planen gir innspill til disse.

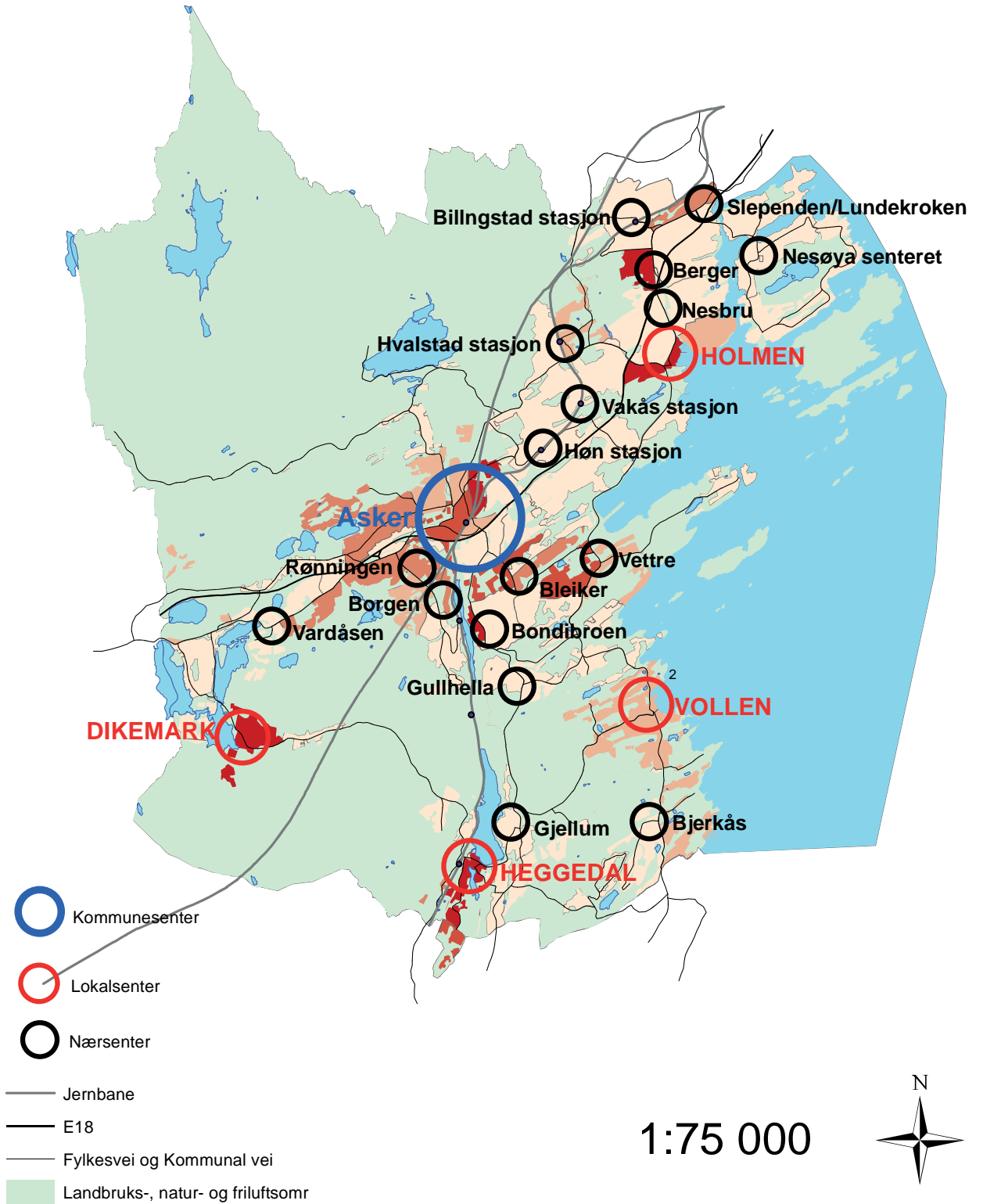
Det viktigste med denne planen er å foreslå tiltak som sikrer et aktivt, åpent og inkluderende lokalsamfunn, og slik også øke områdets attraktivitet.

Opplevelsen av lokalsamfunn og nærmiljø knyttes til sosiale og fysiske kvaliteter i området. Gode lokalsamfunn oppleves som trygge og innbyr til samhold og til at den enkelte tar sosialt ansvar. De innbyr til aktiviteter og fellesskap. Mennesker i et lokalsamfunn er sosialt ulike. De kan ha ulik tilgang til økonomiske ressurser, ulikt utdanningsnivå, tilknytning til arbeidslivet, helse og ulike kulturbakgrunner. Det er sammenheng mellom levekår og deltakelse i samfunnet. Om man står utenfor eller er med i ulike fellesskap, spiller en rolle for trivsel og mestring. Enkeltmennesker kan velge seg ut - eller falle utenfor. Inkludering er når enkeltmennesker eller ulike sosiale grupper blir del av en ny helhet som består av de som var der og de som kommer til. Det er viktig at flest mulig deltar i samfunnet etter evne og forutsetninger. Da får vi en aktiv samfunnsutvikling og et mer robust samfunn.

Et inkluderende lokalsamfunn fordrer toleranse og romslighet, initiativ, aktivitetsmuligheter for alle, og arenaer der folk kan møtes og gjøre ting sammen.



SENTERSTRUKTUREN I ASKER



Utvikling av lokalsamfunnet skjer gjennom et mangfold av aktiviteter, og i samspill mellom mange aktører. Barnehager, skoler, helsestasjon, fritidsarenaer og omsorgsboliger osv. kan bidra til å utvikle gode lokalsamfunn gjennom å utvikle sine roller som lokalsamfunnsaktører. Dette gjør de i samarbeid med innbyggerne og andre lag/foreninger. Lag og foreninger og lokalt næringsliv kan innrette sin aktivitet for å bidra målrettet til å svare på utfordringer i nærmiljøene når de vet noe om hva som er utfordringene.

Forskning viser at aktive og inkluderende lokalsamfunn er bra for barn og unge, for fysisk og psykisk helse, økt samfunnsdeltakelse, og for utjevning av konsekvenser av sosiale ulikheter. Slike lokalsamfunn er sosialt bærekraftige³.

2.1 ULIKE AKTØRER

Temaplanen omfatter flere aktører og flere målgrupper. Det betyr at tiltakene bare kan realiseres i samarbeid og samspill mellom flere aktører.

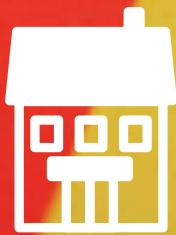
Lokalsamfunnet på Borgen (innbyggere, lag og foreninger, interessegrupper og lokalt næringsliv, se oversikt i vedlegget) er viktig som aktører i utviklingen av et sosialt bærekraftig lokalsamfunn. Endringsarbeidet som denne temaplanen presenterer er allerede i gang. Arbeidet som gjøres gjennom lag og foreninger, FAU'enes innsats, i skoler, barnehager, seniorsenter og åpne fritidstilbud til ungdom, tilbud på nærsenteret, gatefester og lokale initiativ, utvikler både stedet og de sosiale miljøene. Videre utvikling er avhengig av et fortsatt aktivt og engasjert lokalsamfunn.

Asker kommune bruker mange virkemidler for å påvirke og utvikle levekår, oppvekstmiljø og lokalsamfunn. Universelle strategier og tiltak omfatter hele Asker-samfunnet. Helhetlig, helsefremmende samfunnsplanlegging og forvaltning sammen med gode velferdstjenester tilpasset innbyggernes behov er eksempler på slike virkemidler. Kunnskapen om området og befolkningen der vil særlig påvirke Asker kommunes arbeid med stedsspesifikk utvikling av virksomheter og tjenester i Borgenområdet. Kunnskapsgrunnlaget legges også til grunn for andre prosesser.

FAMILIE, LÆRINGSARENAER, NÆRMILJØKVALITETER, KULTUR OG FRITID UTGJØR TIL SAMMEN BARN OG UNGES OPPVEKSTVILKÅR



³ Sosial bærekraft er utvikling av det sivile samfunn der samhørighet på tvers av sosiale og kulturelle grupper fremmes, og der sosial integrasjon bidrar til å forbedre livskvalitet for alle deler av befolkningen. Sosial bærekraft kan oppnås ved å styrke levekår, oppvekstvilkår og nærmiljøkvaliteter.



3. Samskaping og medborgerskap

Samskaping og medborgerskap er en metode for samfunnsutvikling, og handler om å skape verdier på nye måter gjennom å være åpne og involvere medarbeidere, politikere, innbyggere og andre samfunnsaktører.

Med samskaping bringes viten, ressurser og kompetanser fra innbyggere, det offentlige, foreninger og bedrifter sammen for å utvikle felles løsninger. Løsningen utvikles således sammen med de involverte borgere, i stedet for til dem. (Kommunenes sentralforbund)

Servicekommunen bidrar til å passivisere innbyggerne ved at forventninger og krav rettes til kommunen fremfor å spørre hva man kan gjøre sammen for å skape

en ønsket utvikling i nabolaget og i storsamfunnet. I samskapingskommunen ønsker vi å sette kommunen og innbyggerne bedre i stand til å handle lokalt og i relasjon til hverandre. Der vil innbyggerne kunne få en mer helsefremmende hverdag, vi kan bedre dekke fremtidens velferdsbehov, og bygge ned barrierer mellom mennesker og befolkningsgrupper⁴. Medborgerskap kan fremme inkludering og kan ha betydning for enkeltmennesket og for felleskapet. En forutsetning er at kommunens ledere og ansatte har ferdigheter og kunnskaper som trengs for å legge til rette for at innbyggerne er reelt delaktige i både politikk og samfunnsliv og i beslutningsprosesser som angår dem personlig. I tillegg må det gis tilgang til arenaer og prosesser der samfunnsutviklingen skjer.



FORMYNDERKOMMUNEN

Kommunen bestemte
«ovenfra-og-ned».

SERVICEKOMMUNEN

Kommunen bærer
innbyggeren gjennom livet.

SAMSKAPINGSKOMMUNEN

«Hva kan vi få til sammen?».

⁴ Kommunedelplan for folkehelse



4. Lokalsamfunnsutvikling på Borgen

4.1 UTFORDRINGSBILDET OPPSUMMERT

Analysen *Livet på Borgen* har vist både ressurser og utfordringer i området.

Rapporten viser at mange barn i Borgenområdet lever i relativ fattigdom, og at dette har innvirkning på oppvekstmiljøet. Den viser videre at det er flere som står utenfor arbeidslivet på Hagaløkka/Askerlia enn Borgen plansone⁵ og Asker generelt. Sosiale fellesskap, engasjerte voksne og foreldre som ønsker det beste for barna sine påvirker oppvekstvilkårene i Borgenområdet på en god måte. Skoler og barnehager er samtidig med på å gi barn likeverdige muligheter for utvikling, uavhengig av oppvekstsituasjonen.

Rapporten viser at de sosiale nettverkene i nærmiljøene er sterke, men har liten kontakt med hverandre. Her er det store muligheter for å styrke lokalsamfunnet gjennom bedre samhandling, tilrettelegging og koordinert innsats i nærmiljøene. *Livet på Borgen* viser at offentlige tjenester gjør en god jobb hver især, noe som er bra. Det er mindre heldig at de samme tjenestene ikke er gode nok på samhandling og koordinering. Dette er det all mulig grunn til å ta tak i.

Samhandling og koordinert innsats er nødvendig for å sikre at tjenestene blir best mulig.

Rapporten slår fast at den internasjonale befolkningen utgjør nesten halvparten av innbyggerne i Hagaløkka/Askerlia mot omtrent en femtedel av befolkningen i Asker for øvrig. Dette er en ressurs for fellesskap og lokalsamfunn. Samtidig vet vi at enkelte grupper med internasjonal bakgrunn er overrepresentert i gruppen med levekårsutfordringer. Askersamfunnet er internasjonalt, og i årene som kommer vil det være viktig fortsatt å legge til rette for mangfold og god integrering.

Det er viktig for opplevelsen av livskvalitet at den enkelte innbygger opplever tilhørighet, anerkjennelse, mestring og utvikling.

Deltakelse i samfunnets små og store fellesskap spiller derfor en viktig rolle. For noen er dette lett, for andre er det vanskeligere. Lykkes vi med å forstå hva som er vanskelig og å gjøre noe med det, kan vi bedre legge til rette for at alle har likeverdige muligheter for å delta.

⁵ I forbindelse med statistikk- og analysearbeidet i Asker kommune, er kommunen delt inn i 25 plansoner som er bygd opp av SSB sine grunnkretser. Plansonene i Asker kommune er inndelt etter disse kriteriene: De skal ha innbyggertall over 1500, være homogene etter boligtype, og følge stedsutviklingen i Asker som beskrevet i Kommuneplanen. *Livet på Borgen* omfatter plansonene Askerlia/ Hagaløkka plansone og Borgen plansone. Se bakerst for kart.

4.2 MÅL

4.2.1. HOVEDMÅL FOR LOKALSAMFUNNSUTVIKLINGEN

Borgen er et aktivt, åpent og inkluderende lokalsamfunn.

For å nå hovedmålet for utviklingen av Borgen, rettes innsatsen fortsatt mot levekår, oppvekstvilkår og nærmiljøkvaliteter.

4.2.2. TEMAPLANEN OG ANDRE PROSESSER.

Temaplanen viser fire innsatsområder. Innsatsområde 1 og 2 er planens viktigste innsatsområder.

Innsatsområde 3 og 4 er knyttet til andre, overordnede prosesser og planer i kommunal regi som setter rammer gjennom boligbygging, areal og transportplanlegging og plassering av anlegg for blant annet kultur og idrett.

4.3. INNSATSOMRÅDE 1: SAMSKAPING OG DELTAKELSE

Det er behov for mer koordinert innsats når det gjelder utvikling av lokalsamfunnet på Borgen. Det foreslås derfor å opprette en felles arena med representanter for lokalsamfunnet, lag og foreninger, virksomheter, lokalt næringsliv og Asker kommune, et lokalsamfunnsutvalg. Sammen med innbyggertorget kan et slikt koordinerende utvalg legge til rette for- og styre utviklingen av aktiviteter og tiltak i lokalsamfunnet. Utvalget kan diskutere verdifundament for lokalsamfunnet, mål og tiltak som skal prioriteres, legge til rette for godt samspill mellom aktører, og drøfte relevante saker og komme med innspill i prosesser lokalsamfunnet er opptatt av og vil høres i, og være en dialogpartner for de folkevalgte.

4.3.1. MÅL

Innbyggerne er aktive medborgere som skaper løsninger sammen med andre aktører i lokalsamfunnet.

4.3.2. TILTAK, SAMSKAPING OG DELTAKELSE

1. Opprette lokalsamfunnsutvalg

Rådmannen fremmer sak om konsept, mandat og sammensetning for etablering av et lokalsamfunnsutvalg. Det foreslås nedsatt en arbeidsgruppe bestående av 6 personer (3 oppnevnt av Borgen nærmiljøsentral og Borgen vel, 3 fra Asker kommune) som skal utarbeide forslag til konsept, mandat og sammensetning for lokalsamfunnsutvalget. Arbeidet med etablering av utvalget må sikre bred representasjon i utvalget og nødvendige og hensiktsmessige rammer for utvalgets arbeid. Utvalgets funksjon og mandat må sees i sammenheng med utviklingen av innbyggertorget på Borgen. Utvikling av nærdemokratiske modeller for nye Asker kommune vil omfatte særskilte prosesser, initiert av nemnda. (j.fr. Intensjonsavtalen for kommunesammenslåing.)

2. Utvikle innbyggertorgets rolle som tilrettelegger for lokalsamfunnsutvikling

3. Utvikle samarbeidsmodell for samarbeid mellom lokalsamfunnsutvalg og offentlige tjenester

4. Samarbeidsavtaler mellom aktører

5. Tilskuddsordning for lokalsamfunnsutvikling/ deltakende budsjettering

4.3.3. ØNSKET RESULTAT

- Lokalsamfunnsutviklingen styres av lokalsamfunnet selv, og kommunen er aktiv medspiller og tilrettelegger.
- Lokalsamfunnet setter selv mål for lokalsamfunnsutviklingen.
- Lokalsamfunnet definerer hvilke verdier som skal kjennetegne Borgensamfunnet.
- Lokalsamfunnet er aktive i saker som angår Borgen.

4.4. INNSATSOMRÅDE 2: SOSIALE OG KULTURELLE AKTIVITETER

Det har kommet mange innspill på hvilke aktiviteter og tiltak som vil være positive i lokalsamfunnet. Disse er samlet i «veikartet»⁶. Aktiviteter skaper samhørighet på tvers av sosiale og kulturelle grupper. Samarbeid kan bidra til at flere får delta i samfunnets små og store fellesskap, og skape tilhørighet i lokalsamfunnet.

⁶ Veikart for videreutvikling av Borgen er samlingen av alle 458 innspill og ønsker som er meldt inn. Veikartet er ikke å forstå som en plan, men som en idébank og dokumentasjon på ønsker fra ulike aktører.

Formidling av områdets kvaliteter og aktivitetstilbud kan skape stolthet for stedet, og styrke omdømmet. Den videre prosessen vil legge til rette for å velge ut og realisere aktiviteter.

Møteplasser som samler beboere i aktiviteter, kan bidra til at sosiale relasjoner og nettverk utvikles. Møteplasser rammer inn sosialt samvær mellom mennesker som kjenner – eller ikke kjenner hverandre. En møteplass kan være et fysisk sted, som butikken, skolen eller Barnas Hus, eller en aktivitet som Borgen-dilten, kulturfestival eller grillfest. Ved å utvikle fysiske og sosiale møteplasser, styrkes forutsetningene for samhörighet og nettverksbygging i lokalsamfunnet.

4.4.1. MÅL

Innbyggerne lever i et aktivt og inkluderende lokalsamfunn med samhörighet på tvers av sosiale og kulturelle grupper.

4.4.2. MULIGE TILTAK, SOSIALE OG KULTURELLE AKTIVITETER

6. Tilrettelegge for å etablere aktiviteter som er foreslått i veikartet
7. Tilrettelegge for å gjennomføre kulturarrangementer som er foreslått i veikartet
8. Aktiv bruk av ulike statlige og nasjonale tilskuddsordning for arrangementer og aktiviteter
9. Opplæring i demokrati og frivillighet
10. Synliggjøre Borgenområdets kvaliteter og aktivitetstilbud
11. Utvikle fysiske og sosiale møteplasser for innbyggere i alle aldre

4.4.3. ØNSKET RESULTAT

- Flere lag og foreninger.
- Flere som deltar i kultur- og fritidsaktiviteter.
- Styrket omdømmet for området.
- Tiltak i veikartet realiseres.

4.5. INNSATSOMRÅDE 3: OFFENTLIGE TJENESTER

De offentlige tjenestene på Borgen treffer beboerne i ulike faser av livet. Tjenestene utvikles gjennom strategier og tiltak innenfor tjenesteområdene. Gjennom å utvikle sine roller som aktører i lokalsamfunnet støtter virksomhetene opp om- og bidrar konkret til utvikling av nettverk, aktiviteter og møteplasser i lokalsamfunnet.

4.5.1. MÅL

Offentlige tjenester videreutvikler sin rolle som aktør og samskaper i samarbeid med lokalsamfunnet.

4.5.2. TILTAK, OFFENTLIGE TJENESTER

12. Virksomhetene deltar i lokalsamfunnsutvalget
13. Virksomhetene koordinerer sin innsats og samarbeider på tvers i lokalsamfunnet

4.5.3. ØNSKET RESULTAT

Innbyggernes muligheter for å delta i aktiviteter og fellesskap lokalt styrkes gjennom samarbeid mellom tjenestene og andre aktører i lokalsamfunnet.

4.6. INNSATSOMRÅDE 4: STEDSUTVIKLING

Prosessene har avdekket viktige problemstillinger som må sees i en sammenheng som er større enn Borgenområdet. Dette innsatsområdet vil bli behandlet spesielt i kommunedelplan for Asker sentrum. Lokalt kan sameier og Asker kommune aktivt utvikle sine eiendommer for å styrke aktivitetsmuligheter og møteplasskvaliteter.

4.6.1. MÅL

Innbyggerne lever i et område med variert boligsammensetning og attraktive uteområder og møteplasser.

4.6.2. TILTAK, STEDSUTVIKLING

14. Mål for stedsutvikling (punkt 4.6.1) og beskrivelsen av ønsket resultat (punkt 4.6.3) legges som innspill til kommunedelplan for Asker sentrum.
15. I forbindelse med arbeidet med kommunedelplan for sentrale Asker utarbeides det en analyse av mulige sosioøkonomiske konsekvenser av utbygging i Borgenområdet.

4.6.3. ØNSKET RESULTAT

- Boligbygging påvirker befolknings sammensetningen.
- Nærsentra med gode servicetilbud og møteplassfunksjoner.
- Gode uteområder er tilrettelagt for aktivitet.
- Det er lett å ta seg frem i området, og god sammenheng til Asker sentrum.
- Kvalitet i alle utbyggingsprosjekter.

A young girl with long brown hair, wearing a pink long-sleeved shirt, blue denim overalls, and pink sneakers, is climbing a grey rock wall. She is seen from behind, reaching up with her right hand to a green hold. The wall is covered with various colorful holds in shades of red, green, brown, and yellow. A yellow circle highlights the text in the center of the image.

5.
Hvordan oppnå
resultater?

Lokalsamfunnet og Asker kommune er hovedaktørene for realisering av den videre utviklingen av Borgenområdet. Asker kommune vil ha en særlig rolle som tilrettelegger av en arena og rammer for et felles arbeid om videre lokalsamfunnsutvikling sammen med lokalsamfunnet, og i planlegging og gjennomføring av tiltak i tjenesteområdene og samfunnsplanlegging forøvrig.

Veikartet (de 458 innspillene til sammen fra alle prosessene) viser at 75 % av forslagene kun kan realiseres i et samspill og samarbeid mellom ulike aktører. Lokalsamfunnsutvalget vil være en støttespiller og pådriver for realisering av utvalgte tiltak. Asker kommunes viktigste rolle blir å tilrettelegge for at et

utvalg kan nedsettes og få et mandat. Når dette er gjort, og rammevilkår er etablert, vil hovedaktøren for videre lokalsamfunnsutvikling være lokalsamfunnsutvalget, hvor kommunen går inn som en likeverdig partner.

De ønskede resultatene som er beskrevet vil kunne oppnås ved gjennomføring av tiltakene. Dette kan utføres av Asker kommune, lag og foreninger eller andre aktuelle parter på selvstendig grunnlag eller som samarbeidsprosjekt.

Oversikten viser alle tiltak med angivelse av hvem som er aktørene.

TILTAK NR.	TILTAK	AKTØRER
1	Opprette lokalsamfunnsutvalg	Asker kommune i samarbeid med lokalsamfunnet
2	Utvikle innbyggertorgetts rolle som tilrettelegger for lokalsamfunnsutvikling	Asker kommune i samarbeid med lokalsamfunnet
3	Utvikle samarbeidsmodell for samarbeid mellom lokalsamfunnsutvalg og offentlige tjenester	Asker kommune sammen med lokalsamfunnsutvalget
4	Samarbeidsavtaler mellom aktører	Ulike aktører
5	Tilskuddsordning for lokalsamfunnsutvikling/deltakende budsjettering	Asker kommune
6	Tilrettelegge for å etablere aktiviteter som er foreslått i veikartet	Lokalsamfunnsutvalget
7	Tilrettelegge for å gjennomføre kulturarrangementer som er foreslått i veikartet	Lokalsamfunnsutvalget
8	Aktiv bruk av ulike statlige og nasjonale tilskuddsordning for arrangementer og aktiviteter	Lokalsamfunnsutvalget
9	Opplæring i demokrati og frivillighet	Lag og foreninger i samarbeid med Asker kommune
10	Synliggjøre Borgenrådets kvaliteter og aktivitetstilbud	Lokalsamfunnsutvalget og Asker kommune
11	Utvikle fysiske og sosiale møteplasser for innbyggere i alle aldre	Asker kommune sammen med lokalsamfunnsutvalget
12	Virksomhetene deltar i lokalsamfunnsutvalget	Asker kommune
13	Virksomhetene koordinerer sin innsats og samarbeider på tvers i lokalsamfunnet	Asker kommune
14	Mål for stedsutvikling og beskrivelsen av ønsket resultat for stedsutvikling legges som innspill til kommunedelplan for Asker sentrum	Asker kommune
15	I forbindelse med arbeidet med kommunedelplan for sentrale Asker utarbeides det en analyse av mulige sosioøkonomiske konsekvenser av utbygging i Borgenområdet	Asker kommune



6. Vedlegg

6.1. ORDFORKLARINGER

Begrepet «lokalsamfunn» brukes i denne planen om Borgenområdet som geografisk avgrenset sted og som sosialt miljø. «Lokalsamfunnsutvikling» i temaplanen omfatter primært de sosiale forholdene.

I arbeidet med kunnskapsgrunnlaget ble lokalsamfunn utforsket ved å se på følgende kategorier:

- Stedstilhørighet
- Møteplasser
- Aktiviteter
- Samhandling
- Omdømme

Lokalsamfunnsutvikling skjer gjennom et samspill mellom aktører om ulike aktiviteter. Begrepet lokalsamfunnsutvikling betegner både prosessene og produktet av prosessene.

Borgenområdet

Begrepet Borgenområdet ble i rapporten *Livet på Borgen* brukt om plansonene Askerlia/Hagaløkka og Borgen. (Se kart i vedlegget) Som sted avgrenses det hovedsakelig av Bondivann, Drammensveien og Vardåsmarka. Som sosialt miljø er imidlertid ikke avgrensningen like klar. Borgen ungdomsskole har elever som bor i Hagaløkka, Rønningen og Vardåsen skolekrets. Det sosiale miljøet mellom ungdommene og familiene deres, gjør at stedets avgrensning mot vest er flytende og ikke lar seg fange av plansone-definisjonen alene. Det har ikke avgjørende betydning for planens innhold at den geografiske avgrensningen ikke er helt presis, da de stedlige kvalitetene vil behandles i kommunedelplan for Asker sentrum, som vil se et større område, inkludert Borgenområdet, under ett.

Tjenesteutvikling

Tjenesteutvikling forstås her som drift og utvikling av lokale kommunale virksomheter og tjenester som benyttes av beboere i lokalsamfunnet. Tjenesteutvikling styres gjennom kommunens plan- og

styringssystem. Kunnskapsgrunnlaget viser at sentrale tjenester på Borgen er:

- Ressurshelsestasjon for flerkultur
- Barnehager
- Skoler
- SFO
- Barnevern
- NAV
- Natur og idrett
- Kommunalteknikk

Stedsutvikling

Stedsutvikling forstås her som den delen av lokalsamfunnsutvikling som påvirker

- Boliger
- Uteområder
- Infrastruktur
- Anlegg
- Servicenæring

Plan og bygningsloven og reguleringsbestemmelser styrer stedsutvikling, sammen med utbyggers interesser i forbindelse med utbyggingsprosjekter, og markedets respons på dette.

Temaplanen gir innspill til kommunedelplan for Asker sentrum.

Sosial bærekraft

Forståelsen av sosial bærekraft er basert på forskningen og den faglige diskursen rundt begrepet⁷.

Sosial bærekraft forstås her som både en tilstand og en prosess. Sagt på annen måte er sosial bærekraft utvikling av det sivile samfunn der samhørighet på tvers av sosiale og kulturelle grupper fremmes, og der sosial integrasjon bidrar til å forbedre livskvalitet for alle deler av befolkningen.

⁷ Sosial bærekraft – et godt begrep i norsk planlegging? Masteroppgave ved NMBU 2015, Stine Liaklev Bakkan.

Ut i fra definisjonen vil et sosialt bærekraftig lokalsamfunn på Borgen kjennetegnes ved at

- Innbyggerne finner løsninger sammen
- Det er mekanismer i lokalsamfunnet som bidrar til å identifisere fellesskapets styrker og behov
- Innbyggerne har likeverdige muligheter for deltakelse og tilgang til viktige tjenester
- Aktiviteter, strukturer og handlinger i lokalsamfunnet skaper samhørighet på tvers av sosiale og kulturelle grupper
- Virksomheter og tjenester utvikler sin rolle som samskaper i lokalsamfunnet
- Området oppleves som attraktivt, trygt og aktivitetsfremmende

Økonomisk bærekraft

Økonomisk bærekraft forstås her som innbyggernes evne og mulighet for å forsørge seg selv og sine familier gjennom tilknytning til arbeidslivet. Bærekraft handler om å sikre, og øke fremtidige generasjoners muligheter for å dekke sine behov⁸. Å øke den økonomiske bærekraften vil på denne måten forhindre reproduksjon av levekårsutfordringer.

Miljømessig bærekraft

Miljømessig bærekraft forstås her som en utvikling av lokalmiljøenes fysiske kvaliteter som tilrettelegger for å ta vare på miljøet.

Veikart for videreutvikling av Borgen

Veikart for videreutvikling av Borgen er samlingen av alle 458 innspill og ønsker som er meldt inn. Veikartet er ikke å forstå som en plan, men som en idébank og dokumentasjon på ønsker fra ulike aktører. Innspillene er kategorisert under lokalsamfunnsutvikling, tjenesteutvikling og stedsutvikling med tilhørende underkategorier. Veikartet er oppsummert bakerst i temaplanen.

6.2 AKTØRER

Her følger en oversikt over sentrale aktører og deres egen beskrivelse av sine oppdrag.

Asker Næringsråd er en frittstående forening. Foreningens formål er å fremme medlemmenes og

Asker-regionens næringsinteresser. Asker næringsråd er en paraplyorganisasjon for næringslivet i Asker, og jobber for å bygge trygge og levedyktige arbeidsplasser. Fra Asker kommunes perspektiv er det viktig å legge til rette for at Asker skal være et attraktivt sted å drive næringsvirksomhet. For å nå dette målet er det laget en strategisk næringsplan med 9 satsingsområder.

Idrett

Asker idrettsråd er en paraplyorganisasjon for alle idrettsforeninger/lag i Asker kommune. Rådets hovedoppgave er å arbeide for best mulige forhold for idretten og å være et samordningsorgan for idrettens relasjoner til kommunen. Rådet er en aktør i planprosesser, pådriver og samarbeidspartner i utvikling av anlegg, har fokus på helhetsplaner og tettstedsutvikling, og jobber med nettverksarbeid, samarbeid og samhandling mellom organisasjonene, og mellom kommunen og idretten.

Kultur

Asker kulturråd er en paraplyorganisasjon for de frivillige kulturorganisasjonene i Asker og arbeider for kulturell utvikling gjennom samarbeid med kulturorganisasjonene innenfor alle kulturformer. Rådet er medarrangør på arrangementer, høringsinstans til kommunens kultursaker og samspiller med kommunal politisk og administrativ ledelse. Utvikling av kulturarenaer og vilkår for kulturorganisasjonene er viktige saker.

Virksomhetene har ansvar for opplæring/barn og unge innen kulturfeltet. Dette ligger ikke under kulturrådets område pr i dag.

Kulturskolen: Kulturskolen er en aktør med sammenbindende funksjon i forhold til offentlige og frivillige aktører for kultur i virksomhetene, og et ressursenter for kultur i Asker kommune. De koordinerer nettverk og samlende tilbud som Den kulturelle spaserstokken, skolesekken (skole og barnehage og SFO), nettverk for lærere i estetiske fag i skolen.

Frivillighet/Lag og foreninger

Frivillighetsutvalget skal være en pådriver for å øke samarbeid, både i og utenfor frivillig sektor, og være en møteplass for samhandling og kommunikasjon for

⁸ <http://www.fn.no/Tema/Baerekraftig-utvikling>

frivillig arbeid i Asker. De er høringsinstans i saker som omhandler velferdssamfunnet, og har ansvar for årlige arrangementer.

Lag og organisasjoner i området: Det finnes en rekke lag og foreninger som er aktive på Borgen. Følgende har sine aktiviteter i aktivitetskalenderen for Borgen: Vardåsen menighet, Somalisk trossamfunn, Nova ungdomsklubb, Asker Tae Kwando, Asker turn, Asker-speiderne, Asker skiklubb, Borgen Oldis, Asker røde kors, Holmen turn, Borgen skolekorps, Asker miniracing club, Asker fleridrettslag, Warya idrettsklubb, Kulturhagen, SammenSatt.

Borgen Nærmiljøsentral skal bidra til å styrke og koordinere aktiviteter i området, på tvers av generasjoner, livssyn og yrkesinteresser. Sentralen skal være partipolitisk nøytralt.

Sentralens mål er å øke og samordne innsatsen som utføres av frivillige organisasjoner og privatpersoner, utvikle samarbeidet med offentlige organer og næringsliv, og derved styrke lokalmiljøet og øke trivselen på Borgen – ved å:

- styrke, samordne og videreutvikle eksisterende fellestiltak og arenaer.
- arrangere nærmiljøkonferanser og andre møteplasser for samarbeid og kontakt mellom frivillige, næringsliv og offentlige organer.
- initialere nye nærmiljøtiltak – spesielt rettet mot grupper som faller utenfor det eksisterende tilbudet.
- støtte og inspirere frivillige og organisasjoner, og knytte forbindelser med tilsvarende organisasjoner og prosjekter som kan være til felles hjelp og nytte.

Sameier og vel

Borgen Vel er en ikke-politisk sammenslutning av ressurser for og av beboere på Borgen. Målsetningen er å ivareta interessene til det mangfoldet av mennesker som bor og lever her. De fleste boligområdene på Borgen er medlemmer. Medlemmene betaler en kontingent per husstand eller borettslag, velger styredeltakere til vellet og melder inn saker. Da Borgen Vel er en velforening for alle beboere på Borgen, arbeides det bare med utfordringer nærmiljøet vårt som helhet står ovenfor.

Fellesrådet for Askerlia forvalter uteområdene rundt sameiene. Askerlia garasjelag forvalter garasjeanleggene i Askerlia. Sameiestyrene forvalter bygningsmassens fellesområder på vegne av beboerne.

6.3 SAMMENFATNING AV VEIKARTET

Denne sammenfatningen av tiltak i veikartet er det samme som ble brukt på veikartverksted 12.05.16.

Mulige tiltak, lokalsamfunnsutvikling

Fellesskap:

1. Informasjon om aktiviteter på nett og papir
2. Tilrettelegge for bedre samarbeid mellom politikere og beboere
3. Nettverksbygging
4. Integre omsorgsboligene bedre i lokalsamfunnet
5. Foreldre deltar på aktiviteter sammen med barna for å danne og styrke nettverk
6. Utvikle gode nabolag på bakgrunn av gjestebudene (realisere foreslåtte tiltak)
7. Natteravn
8. Avdekke og beskrive lokale behov for aktiviteter for å utvikle nye, lokale aktiviteter
9. Leksehjelpsgrupper blant beboere
10. Aktiviteter på tvers
11. Tros- og livssynsdialoger
12. Flere åpne arrangementer lokalt
13. Oppgangsansvarlig
14. Nabovenn
15. Holdningskampanjer
16. Formidle frivillighet
17. Sonemøter for FAUene
18. Fadderordning for nyinnflyttede
19. Dugnad/fellesskap rundt utvikling og vedlikehold av uteområder
20. Elevutveksling mellom skoler
21. Morgenkaffe når man leverer barn
22. Barselgrupper
23. Klasselister med navn og bilde
24. Aktivt vel som fasiliterer fellesskap

Aktiviteter

25. Gatefest
26. Åpent hus/leilighet
27. Gjøre sykkelen klar for våren
28. Fremsnakk Borgen
29. Huskonserter
30. Samle og skrive Borgens historie
31. Tea party
32. Malegruppe
33. Benytt ressurspersoner.
34. Matkulturarena
35. Blockparty
36. Cricketurnering
37. Språkopplæring
38. Halloweenfest med plass til alle

39. Kodeklubb
 40. Fun Friday i Drengsrudhallen
 41. Markedsføre "kompisen" i alpinbakken
 42. Fritidsaktiviteter lokalt
 43. Barn og unge som ønsker å bidra og liker å underholde
 44. Aktiviteter for barn og unge som ikke er idrett
 45. Skiskole lokalt på Borgen
 46. Korps-SFO
 47. Bandrom og bandaktivitet
 48. Bredere tilbud av underholdningskultur
 49. Verksted for barn
 50. Tilbud ungdom fredag kveld
 51. Borgencup
 52. Aktivitet for barn og ungdom som knytter bånd mellom grupperinger
 53. Tro- og livssynsdialog
 54. Trilleturgruppe
 55. St. Hans for alle
 56. Bli kjent-turer med sykkel og gå-turer
 57. Sommermarked
 58. Aktiviteter hele Borgen
 59. Markedsføring av ulike tilbud er viktig
 60. Tur langs Huldreveien
 61. Lokale aktiviteter foran blokkene/husene.
 62. Musikkundervisning for skolebarn
 63. Afrikansk Marimba
 64. Fotball, klassefotball
 65. Fritidsaktiviteter; variert og for alle aldre
 66. LAN party
 67. Åpen hall
 68. Språktrening kvinner
 69. Treningstilbud / møteplass for voksne
 70. Sykkel- og svømmekurs for innvandrerkvinner
 71. Businessfrokost for beboere på Borgen
 72. Flerkulturelt husflidslag
 73. Gågrupper i samarbeid med Waryaforeldre, Turlaget, Nærmiljøsentralen og andre
 74. Lavterskel trening for voksne
 75. Uformelle dansetreff for kvinner på Barnas hus
 76. Kulturguide
 77. Idrettslag
 78. Borgen i Våre Hjerter
 79. Borgenfest
 80. Verdensmesterskap fotball
 81. Bedre omtale
 82. Borgen Vinterleker og Borgen Sommerleker
 83. Nyttårsaften
 84. Friluftaktiviteter
 85. Lavterskeltilbud sang, dans, musikk
 86. Svømmekurs
 87. Aktivitetshus
 88. Matfestival
 89. Borgen idrettslag
 90. Musikktilbud
 91. Sommermarked
 92. Dansegrupper og kurs
 93. Matlagingskurs
 94. Internasjonale skikurs
 95. Gym for voksne og barn
 96. OL på tvers av generasjoner og miljøer
 97. Mat og konkurranse, kokkekonkurranse - for alle
 98. Kulturarrangementer og festivaler
 99. Felles St. Hansfeiring i nabolaget
 100. Borgendilten og Borgenlekene
 101. Asker skiklubb til Borgen
 102. Aktivitet på tvers
 103. Synliggjøre kulturtilbud
 104. Portal som synliggjør aktivitetstilbud samlet
 105. Forutsigbarhet i kulturtilbud
 106. Matkulturarena
 107. Ressursbank
 108. Paintball
 109. Kvinnesenter
 110. Kulturfestival
 111. Kulturelle arrangementer
 112. Språkopplæring
 113. Deler av Kulturskolen lagt til Borgen
 114. Lokal sommerskole
 115. NOVA
 116. Fritidsklubb for eldre barn/ungdom
 117. Klubb for barn på mellomtrinnet
 118. Frivillighet blant ungdommen, elevråd
 119. Opprettholde Åpen Barnehage
 120. Gratis SFO
 121. Kulturskole
 122. SFO etter modell av åpen barnehage
 123. Informasjon om aktivitetmuligheter
 124. Åpne aktiviteter i gymsalene
 125. Fast gjestebudsordning
 126. Ferietilbud
 127. Gratis kulturtilbud til alle barn og unge
 128. Tilbud for de eldste
 129. Innbyggere oppmuntres til å:
 130. Delta på aktiviteter
 131. Ta initiativ
 132. Tenke på tvers
- Lag og foreninger oppmuntres til:**
133. Tilby aktiviteter lokalt, åpent, variert og til mange aldersgrupper
 134. Markedsføring
 135. Bygge og styrke lokale nettverk
 136. Arrangementer på dager som nyttårsaften, St. Hans o.l.
 137. Portal for informasjon om aktiviteter

138. Fokus på språk og informasjon ifht tilgjengelighet/øke deltakelsen

Samhandling i lokalsamfunnet

139. Sonemøter med FAU-ene
140. Holdningskampanje for større toleranse
141. Barn hjelper barn/ fadderordninger
142. Formidle frivillighet
143. Bygge kompetanse om flerkultur hos ansatte og i sivilsamfunnet

Mulige tiltak, stedsutvikling

Anlegg:

144. Barnas hus – oppgradering til lokal bruk for innbyggere og lag og foreninger
145. Religionsnøytrale møtesteder
146. Kommunale lokaler prioriteres til lokal aktivitet
147. Kulturhagen – kommunen kjøpe
148. Drengsrud idrettspark bør hete Borgen idrettspark, og ha rom for mange typer aktiviteter, også egenorganisert.
149. Klubb for ungdom (Ref Radar)
150. Lager for utlån av utstyr til idrett og aktiviteter
151. Områder med universell utforming
152. Oversikt over lokaler som kan brukes i lån/ leie
153. Bruke aktivitetshuset til svømmeopplæring
154. Aktivitetssenter for seniorer
155. Felles møteplasser som fremmer aktivitet og fellesskap
156. Videreutvikle Vardåsen-anlegget

Ønsker for nye anlegg:

157. «Bydelshus» med møteplasser og café
158. Flerbrukshall
159. Musikkbinge/ bandrom
160. Biblioteksfilial
161. Skatepark
162. Volleyball/ beachvolleyball
163. Skøytebaner
164. Skianlegg
165. Parselhager
166. Gravlund
167. Lekeplasser i villaområdene

Uteområder:

168. Ta bort høyspentmasten
169. Rense Bondistranda
170. Kort vei til aktivitetsmuligheter
171. Skilting til løyper og akebakker
172. Oppgradere skolegården på Rønningen
173. Lekeplasser/ uteområder i tilknytning til boligene som fremmer aktivitetsmuligheter for alle aldre
174. Utvikle løyper; ski-, jungel-, labeløyper

175. Benker
176. Belysning
177. Piknikplasser

Service næring:

178. Levende nærsentre med god service og café

Bolig:

179. Utbygging av supplerende boligmasse for å få ned prosentandelen leiligheter i Borgenområdet (Dvs bygge primært rekkehus/ tomannsboliger med høy kvalitet), om nødvendig mer enn kommuneplanen åpner for pr i dag
180. Bygge barnehage tidlig for å tiltrekke riktig kjøpegruppe på boligene.
181. Legge føringer inn i planlagte prosjekter til å ruste opp utearealer, skape møteplasser og bygge lokalsamfunn.
182. Bofellesskap for eldre
183. Boliger som er godt egnet for seniorsegmentet.

Infrastruktur:

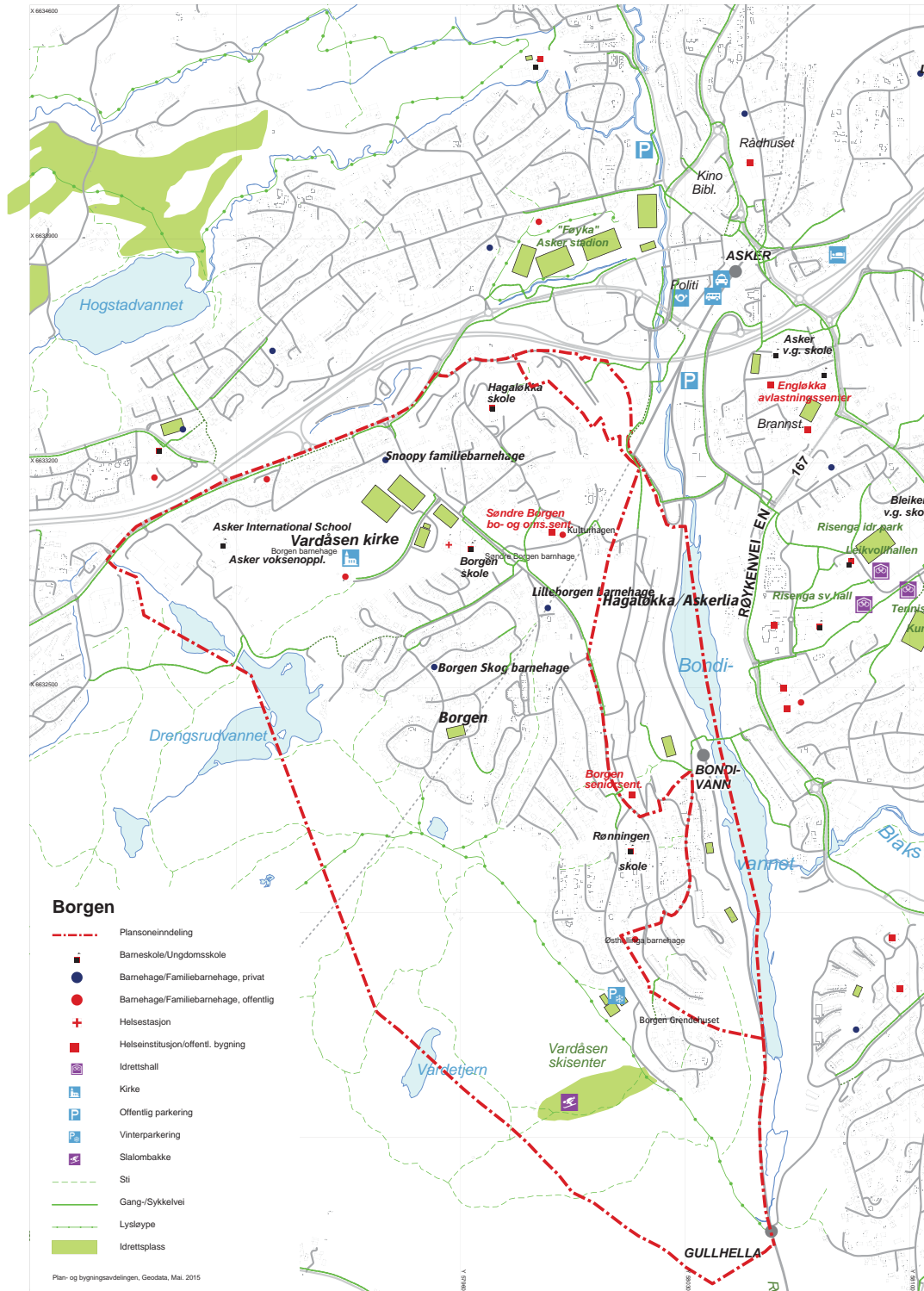
Oppgradere:

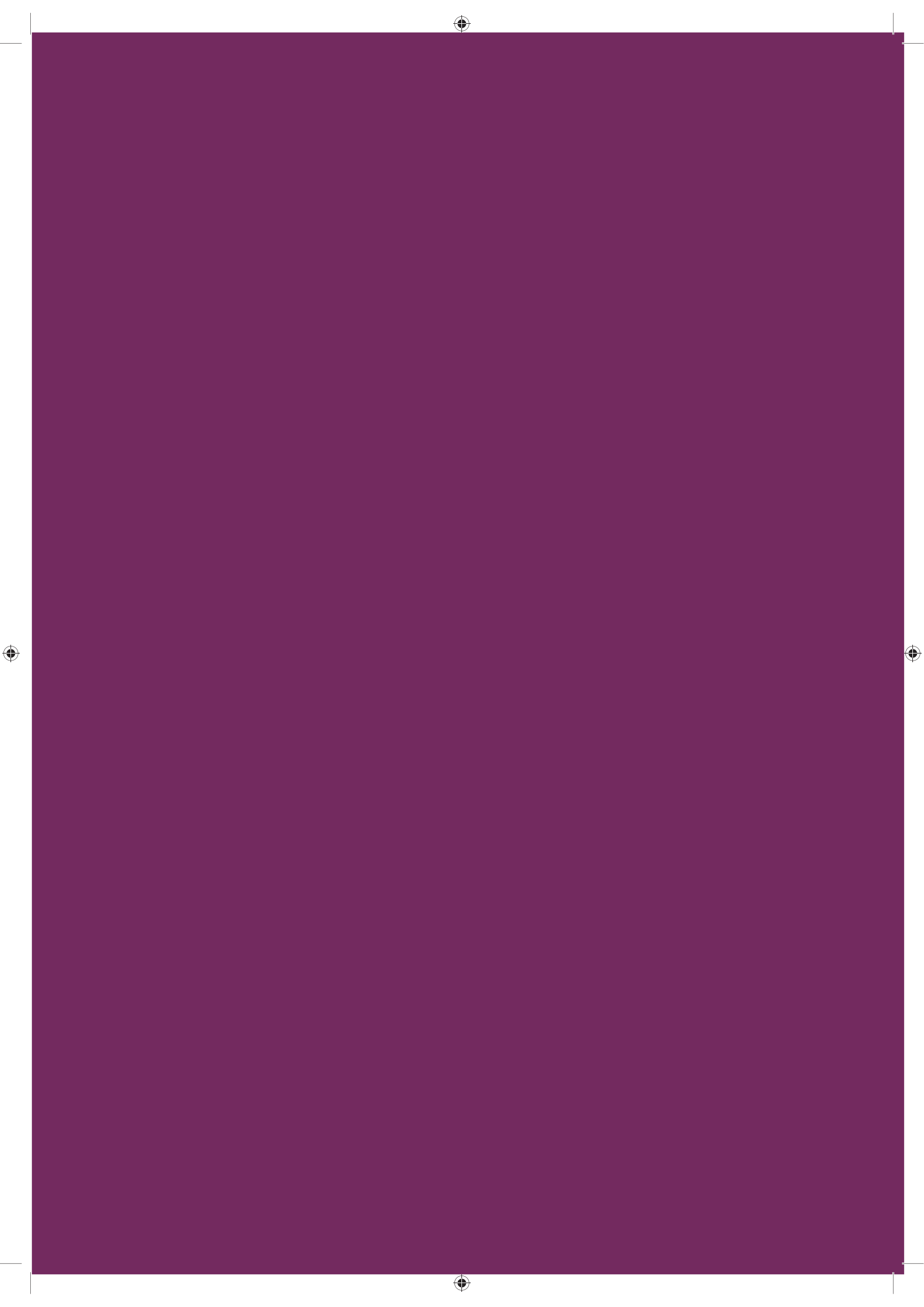
184. Gangveier
185. Sykkelveier
186. Veinettet
187. Belysning
188. Legge til grunn demografiske hensyn i:
189. Boligbygging

Mulige tiltak, tjenesteutvikling

190. Kulturskole: utvikle lokale aktiviteter på Borgen
191. Aktivitetstilbud i ferier
192. Sommerskole på Borgen
193. Åpen SFO (etter modell fra åpen barnehage)
194. Kulturfestival (lokal del på Borgen)
195. Videreutvikle fritidsklubbtilbudet til mellomtrinn- og ungdommer
196. Informasjon om aktivitetsmuligheter
197. Tilrettelegge for bruk av kommunens lokaler til lokal aktivitet
198. Fasilitere gjestebud e.l. som fast tilbud
199. Tilrettelegge for å overkomme individuelle økonomiske barrierer for samfunnsdeltakelse (fritidsaktiviteter, jobb, utdanning osv...)
200. Sammensetning av barnegrupper i barnehage og skole
201. Tilrettelegge for nettverksbygging gjennom å styrke eksisterende nettverk og tilrettelegge for nye blant brukere av kommunens tjenester.
202. Bosetting av nyankomne; i hele Asker
203. Sammenheng mellom språk og arbeidsliv – utvikle ny modell

6.4 KART OVER OMRÅDET







Asker
kommune

Knud Askers vei 25
Postboks 353, 1372 Asker

www.asker.kommune.no